



Letošní investiční výstavba

I přes nepříznivou finanční situaci v celém národním hospodářství se investiční výstavba v obci nezastaví. Dokončena by v letošním roce měla být již rozestavěná I. etapa výstavby nového obecního úřadu, zahájit a dokončit chceme V. etapu výstavby splaškové kanalizace na malé straně v úseku „benkovská – bývalá požární zbrojnice“. V Králové dojde k rekonstrukci místní komunikace v úseku „nový svět“, jejíž součástí bude rovněž vybudování odstavných parkovacích míst. Vedle toho je v plánu řada dalších významných projektů. Mezi ty největší patří jistě vybudování splaškové kanalizace v Hlivicích. Tato akce však bude realizována pouze za předpokladu, že se nám podaří vyřídit dotaci z programu „Podpora výstavby a obnovy kanalizací pro veřejnou potřebu“, který vypisalo Ministerstvo zemědělství. Při tvorbě rozpočtu jsme nezapomněli ani na školská zařízení (základní škola a mateřská škola). V letošním roce bude dovybavena část tříd novým nábytkem a zařízením dle požadavků školy.

Letošní rok bude náročný i po administrativní stránce. Byla zahájena komplexní pozemková úprava v části Medlov. Její zdárné dokončení je nutnou podmínkou pro to, aby mohl být zpracován územní plán obce. V současné době připravujeme kritéria a podmínky pro výběr jeho zpracovatele.

Současně s těmito velkými investičními akcemi bude probíhat řada drobných akcí, jako je například oprava kříže směrem na Zadní Újezd, oprava místní komunikace a parkovacích ploch u hřbitova a příprava řady akcí ve fázi zpracování projektové dokumentace.

Poslední dobou slyšíme řadu „zaručených“ zpráv o tom, že se bude investiční činnost omezovat a že dokonce některé již rozestavěné akce budou zastaveny. Mohu Vás ujistit, že nic z toho není pravda, přestože finanční situace na začátku letošního roku není pro obec nejpříznivější. Táhneme totiž za sebou závazky z minulého období, které musíme uhradit. Nejde o nic dramatického a věřím, že v krátké době stabilizujeme finance obce natolik, že budeme moci vytvořit i rezervu na opravy rozsáhlého bytového fondu, který spravujeme. Právě existence takovéto rezervy z minulosti chybí a obec dnes prakticky nemá připraveny žádné prostředky na řešení mimořádných havarijních stavů. Plán investičních akcí by měl být definitivně schválen zastupitelstvem na svém jednání dne 15.3.2011.

Ing. Jan Zahradníček, starosta

RADNICE informuje

❖ VÝBĚR POPLATKŮ PRO ROK 2011

Od 1. 3. 2011 je možné uhradit tyto poplatky:

Poplatek TDO

výše poplatku je po schválení Zastupitelstvem obce Medlov **270,-Kč na osobu**. Poplatek bude vybírán na celý rok 2011.

Nelze poplatek hradit na splátky !

Poplatek je splatný do 30. 6. 2011.



Poplatek ze psů

poplatek za psa je ve výši **130,- Kč/rok** a za druhého a každého dalšího psa **220,-Kč/rok**. Držitelé psů jsou povinni zajistit, aby psi nosili známku. Znamka je nepřenosná na jiného psa. Znamku na psa vydá Obecní úřad v Medlově. Upozorňujeme držitele psa na povinnosti, které z vyhlášky č.1/2010 vyplývají a to např. že do 15ti dnů je **držitel** psa povinen oznámit každou skutečnost, která má vliv na výši poplatku.



Poplatek je splatný do 31. 3. 2011.

Poplatek hřbitovní

Rada obce Medlov dne 4.1.2011 schválila Cenový výměr č.1/2011 o ceně za pronájem hrobového místa na místním pohřebišti obce Medlov a to částku 7,-Kč /m2. Dále Rada obce Medlov dne 25.1.2011 schválila cenu nákladů na služby v souvislosti s pronájmem hrobového místa ve výši 81,-Kč na rok 2011.

Poplatek je splatný do 31. 3. 2011.

Poplatky jsou vybírány v pokladně OÚ Medlov a to:

PONDĚLÍ a STŘEDA 08:00 – 17:00 hod., (polední přestávka je od 12:00 – 12:30 hod.)



***Svoz plastového odpadu pro rok 2011

09.02.2011	středa	15.06.2011	středa	19.10.2011	středa
23.03.2011	středa	27.07.2011	středa	30.11.2011	středa
04.05.2011	středa	07.09.2011	středa		

Finanční úřad Šternberk oznamuje !!!

Pracovnice FÚ Šternberk bude přijímat formuláře Přiznání daní z příjmu fyzických osob za rok 2010 ve čtvrtek dne **10. 3. 2011** v kanceláři Obecního úřadu Medlov v době **od 08:00 - do 15:00 hod.**

Tiskopisy si můžete vyzvednout na OÚ Medlov od 1. 3. 2011 nebo si je lze stáhnout na stránkách www.mfcr.cz, daňová správa.

Ceny vodného a stočného platné od 1. 1. 2011

<u>cena vodného</u>		<u>cena stočného</u>	
domácnosti a ostatní	23,82 Kč/m ³ /bez DPH/	domácnosti a ostatní	23,49 Kč/m ³ /bez DPH/
	26,20 Kč/m³ /s DPH 10%/		25,84 Kč/m³ /s DPH 10%/

***Tříkrálová sbírka 2011 ***

Tak jako v minulých letech se ve dnech 8. a 9. ledna 2011 v obcích Medlov, Králová, Hlívce a Zadní Újezd uskutečnila Tříkrálová sbírka. V těchto dnech Vás občany navštívili Tři králové se zapečetěnými pokladničkami, do kterých jste mohli přispět finančním příspěvkem. Výtěžek Tříkrálové sbírky je tradičně určen především na pomoc nemocným, handicapovaným, seniorům, matkám s dětmi v tísní a dalším jinak sociálně potřebným skupinám lidí.

V obci Medlov proběhla sbírka za účasti vedoucích skupin – Petry Bittnerové, Pavly Petrové, Barbary Trundové, Bohumily Pechové, Ing. Markéty Krejzlíkové a koledníků – Kláry Smyčkové, Kláry Šromové, Anežky Petrové, Anny Tomanové, Barbory Veselkové, Kateřiny Heinzové, Barbory Putnové, Marie Tomanové, Nikolý Valentové, Michaely Trundové, Markéty Šestákové, Anny Wratové, Víti Bittnera, Ester Bittnerové, Michaely Trendlové.

V obci Králová – vedoucí Eva Gadaczová, koledníci – Jakub Gadacz, Anička Gadaczová, Filip Studený. V obci Hlívce – vedoucí Radka Hamplová, koledníci – Aneta Hamplová, Nikola Hamplová, Iveta Tempírová. V obci Zadní Újezd – vedoucí Marek Smyčka, koledníci – Michal Pecher, Marek Kubilka, Matěj Smyčka.

Celkem bylo v našich obcích vybráno **28.864,- Kč**.



Jednotlivě se v obcích vykoledovalo:

Medlov	19.131,-Kč
Králová	2.390,-Kč
Hlívce	2.592,-Kč
Zadní Újezd	4.745,-Kč

Všem vedoucím a dětem - koledníkům děkujeme za účast.

Děkujeme všem občanům, kteří na sbírku přispěli

V letech 2006 – 2011 se celkem vykoledovalo:

Rok	2006	20.401,00 Kč
	2007	21.751,50 Kč
	2008	27.052,--- Kč
	2009	24.247,--- Kč
	2010	27.300,--- Kč
	2011	28.864,--- Kč

VÝSLEDKY TŘÍKRÁLOVÉ SBÍRKY V ROCE 2010 V OKOLNÍCH OBCÍCH



UNIČOV	113.004,-- Kč	ŠUMVALD	18.513,-- Kč
TROUBELICE	42.346,-- Kč	NOVÁ HRADEČNÁ	18.000,-- Kč
LIBINA	42.288,-- Kč	PASEKA	14.082,-- Kč
MEDLOV	28.864,-- Kč	DLOUHÁ LOUČKA	8.921,-- Kč
OSKAVA	19.415,-- Kč	ŽELECHOVICE	7.657,-- Kč
ÚJEZD	19.382,-- Kč	LIPINKA	5.061,-- Kč

CELKEM VYKOLEDOVANÁ ČÁSTKA: 337.533,--Kč

VYKOLEDOVANÁ ČÁSTKA r. 2010: 277.982,--Kč

*** JASNĚNKA ***

Od prosince 2010 do ledna 2011 proběhla v našich obcích Medlov, Králová, Hlívce a Zadní Újezd sbírka na Jasněnkou v Uničově.

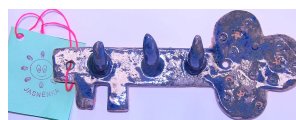
V Medlově bylo vybráno na adventních koncertech **2.701,-Kč**. Do prodejen v našich obcích byly rozmístěny pokladničky, do kterých jste přispěli částkou v celkové výši **4.237,-Kč**. **Celkem bylo vybráno: 6.938,-Kč**

Děkujeme všem dárcům, kteří přispěli ve sbírce na Jasněnkou.

Poděkování všem sponzorům obecního plesu

Tak jako v minulých letech, tak v letošním roce děkujeme všem sponzorům z řad podnikatelů a občanů, kteří přispěli do tomboly XI. Společenského obecního plesu.

Část výtěžku z tomboly, která byla ve výši 21.000,-Kč bude přeposlána Občanskému sdružení Jasněnka v Uničově. Celkem toto sdružení na svoji činnost pro rok 2011 obdrží 25.000,-Kč (tombola 18.062,-Kč + 6.938,-Kč adventní koncerty a kasičky v obcích). Charita Zábřeh obdrží příspěvek ve výši 1.000,-Kč, Charita Uničov 5.693,-Kč.



Každý manželský pár či jednotlivec si z plesu mohl odnést malou pozornost, kterou vyrobili klienti z Jasněnky – keramický klíč. Tímto jim za výrobky velmi děkujeme.

Doufáme, že i pro příští roky zůstanou sponzoři obecního plesu nadále našimi příznivci.

Všem ještě jednou velice děkují pořadatelé plesu.

Informace pro návštěvníky obecní knihovny

Od 1. prosince 2010 je v obecní knihovně změněna otevírací doba a to **pondělí a středa 14:00 – 17:30 hod.**

KULTURA

Plesová sezóna roku 2011

- sobota 5. 2. 2011 – Ples ÚAMK Medlov
- sobota 12. 2. 2011 – Myslivecký ples Medlov
- sobota 12. 2. 2011 – Dětský maškarní ples v Zadním Újezdě, od 14:00 hod. v KD
- pátek 18. 2. 2011 – Maškarní ples ZŠ a MŠ Medlov
- pátek 25. 2. 2011 – Ples TJ Medlov
- pátek 4. 3. 2011 – Ples SDH Medlov
- pátek 18. 3. 2011 – Josefovská zábava, KD v Králové



Plesy v Medlově se konají v obecním domě od 20:00 hod.

Dětský maškarní ples

Dne 30.1.2011 pořádalo SRPŠ při MŠ v Medlově tradiční Dětský maškarní ples na sále obecního domu.

Letos nás již po druhé navštívil moderátor zábavných akcí pro děti ŠÁŠA VIKI. Opět nezklamal, bohatě a pestře připravený program provázal děti a jejich rodiče nedělním odpolednem. ŠÁŠA VIKI a jeho nový program obsahoval spoustu nových písniček, parodií, scének, barevnou mlhu, umělý sníh a představil se dětem v různých převlecích. Děti tancovaly, soutěžily, vystupovaly na pódiu a za vše byly odměněny sladkostí.

Masky dětí byly velmi pěkné, pestré, různých žánrů a proto bylo vyhlášení masek o to těžší. Nejhezčí masky byly odměněny věcnými dary.

Tombola připravená pro děti byla velmi bohatá a to hlavně díky našim sponzorům. Touto cestou bych chtěla poděkovat všem sponzorům, kteří přispěli čímkoli na pořádání této akce. Seznam všech sponzorů byl k dispozici u každého stolu na Maškarním plese.

Letošní novou výzdobu sálu si vzal do svých rukou p.Janča s rodinou a vytvořili krásné postavičky Šmoulů. Jistě si každý všiml a udělujeme velkou pochvalu.

Také si zaslouží pochvalu rodiče, kteří se podíleli na přípravě, samotné organizaci a úklidu celého Maškarního plesu. Musím konstatovat, že se začíná zapojovat do organizace této akce více rodičů. Jen tak dále!

Cílem této akce je zpříjemnit dětem a rodičům jedno nedělní odpoledne. Výdělek z Maškarního plesu bude věnován dětem z MŠ (zaplacení školního výletu, nákup hraček do MŠ, proplacení autobusů na divadelní představení, nákup škol.pomůcek apod.)

Maškarní ples se vydařil ke spokojenosti všech, důkazem toho byla velká účast rodičů s dětmi nejen z Medlova, ale i okolí. Těšíme se na další Maškarní ples, který bude zase za rok a možná i v sále s větší kapacitou míst (moc si to přejeme).

za SRPŠ při MŠ v Medlově- Šromová Květoslava

Kruh přátel hudby, Nadace Český hudební fond a Obecní úřad v Medlově pořádají

v neděli 20. února 2011 ve 14.00 hod.

v malém sále Obecního domu v Medlově

Koncert klavírního tria PETROF,

na kterém vystoupí

*klavíristka **Martina Schulmeisterová**, Jan Schulmeister – housle
a Kamil Žvak - violoncello*

K účasti srdečně zvou pořadatelé !!!



SPORT

Ze Zprávy o činnosti ÚAMK Medlov za rok 2010

V uplynulém roce 2010 jsme jako jedna ze složek v obci Medlov pořádali několik sportovních a kulturních akcí, také jsme reprezentovali na mnoha sportovních podnicích.

Sportovní podniky kterých jsme se zúčastnili:

V roce 2010 jsme účastnili mnoha jednotlivých sportovních podniků, celých seriálů a pohárů.

Pavel Smrček nás ve čtyřkolkách reprezentoval na Mezinárodním mistrovství České republiky, kde se ve třídě přebor umístil na 10.místě. Také se zúčastňoval Crossracing cupu.

Adam Dušek nás reprezentoval na Mezinárodním mistrovství České republiky, kde ve třídě 50ccm skončil na 3. místě.

Ve Středoevropském poháru skončil také na 3.místě. Dále se zúčastňoval Mx Vysočina cupu, MMSK, Silesian cupu, Východočeského poháru a Přeboru Moravy

Miroslav Dorušák letos přisedlal z motorky na motokáru a v této disciplíně již sbírá vavříny.

Mnoho dalších našich členů naši organizaci reprezentuje v různých závodech a kategoriích. Například: Az pneu (Endurorošťači), Východočeský pohár, Přebor Moravy, Crossracing cup, Silesian cup, Vysočina cup, SMS Pardubice, loni nás jezdilo 12, letos pouhých 5.

Děkujeme všem aktivním členům za spolupráci, reprezentantům za skvělou reprezentaci našeho klubu, a také obci Medlov a firmě EKO-UNIMED Medlov za podporu.

ZPRAVODAJ SDH MEDLOV

Nejprve nám milí občané Medlova dovolte, abychom Vám do nového roku popřáli pevné zdraví, žádné přírodní katastrofy a žádné požáry, ať svoji činnost provozujeme jen v oblasti kulturní a sportovní.

Také bychom rádi poděkovali všem sponzorům, kteří nás v uplynulém roce podporovali a svými dary nám umožnili pořádat akce jako Hasičské odpoledne, Vánoční pohádkový les a Noční soutěž. Velké poděkování patří všem rodičům našich hasičů za podporu a pomoc při akcích, ale i při budování našeho nového sportovního areálu.

Ve stručnosti Vás seznámíme s naším sborem. SDH má k dnešnímu dni 51 členů řádných, z toho 15 mužů, 15 žen a 21 mladých hasičů do 15-ti roků a 10 členů čestných z řad bývalých medlovských hasičů. Věkový průměr sboru je 16,24 roku. Výjezdová jednotka má 11 členů. Dva mají zkoušky velitele, tři strojníka, dva na provoz motorových pil a šest členů udělalo zkoušku Hasič III. O mladé hasiče se stále starají čtyři vedoucí, kteří též mají zkoušky „Vedoucí II. stupně“ a instruktor mládeže.

Naše starostka byla zvolena do VV OSH Olomouc.

Na letošní rok jsou v plánu další školení a příprava všech členů výjezdové jednotky, ale i sboru.

Také si dovoluujeme co nejsrdečněji Vás pozvat na náš již IV. Hasičský ples, který se koná 4.3.2011.

Za SDH Medlov Vlastimila Švubová, v.r. starosta

IV. Hasičský ples - papučový
4.3.2011

-hudba: Pandora,
-po loňské přestávce opět skupina Tůba
-překvapení
-hodnocení o nejlepší papuče,
-tombola,
-občerstvení

předprodej vstupenek je od 15.2. u Milušky Šhönové. Cena vstupenky - 120,-Kč

Separace odpadů

Naše obce jsou prostřednictvím společnosti EKO-UNIMED s.r.o. zapojeny v separaci odpadů do systému EKOKOM.

EKO-KOM, a.s. je autorizovaná obalová společnost, která zajišťuje sdružené plnění povinností zpětného odběru a využití odpadu z obalů. EKO-KOM, a.s. fyzicky nenakládá s obalovým odpadem, ale podílí se na financování nákladů spojených se sběrem, svozem, tříděním a využitím obalového odpadu.

Vychází přitom ze dvou zákonných povinností:

- Dovozeči, plničtí, distributoři a maloobchody, uvádějící na trh či do oběhu obaly nebo balené výrobky, mají dle zákona o obalech povinnosti zpětného odběru a využití odpadu z obalů.
- Obce a města mají dle zákona o odpadech, povinnost třídít a využívat komunální odpad, jehož součástí jsou také použité obaly.

Proč třídíme odpady

1. Omezování množství odpadů ukládaného na skládku
2. Třídění a recyklace odpadů – recyklované odpady mají další využití
3. Ochrana životního prostředí



Kolik produkujeme odpadů, jaká je skladba domovního odpadu?

22 % papír
 13 % plasty
 9 % sklo
 3 % nebezpečný odpad
 18 % bioodpad
 35 % zbytek

Každý z nás vyprodukuje ročně asi 150 - 200 kg odpadů. Pokud však odpady doma třídíte a dáváte je do barevných kontejnerů, umožníte tak recyklaci více než třetiny tohoto množství. Za rok tak můžete vytrít až 30 kg papíru, 25 kg plastů, 15 kg skla.

Jak se odpady zpracovávají?

Při recyklaci jsou zpracovány odpady na nové materiály. Každý z nás svým chováním přímo ovlivňuje další "život" odpadu - pokud ho správně roztrídíte, umožní tak jeho recyklaci a znovupoužití.

Recyklace papíru - slisovaný sběrový papír poslouží k výrobě nového papíru, stejně jako když se vyrábí ze dřeva, přidává se do směsi na výrobu papíru. Papír je možné takto recyklovat asi pětkrát až sedmkrát.

Recyklace skla - upravená směs ze stěpů se přidá do výchozí směsi k výrobě nového skla. Ušetří se při tom jak energie, tak i množství primárních surovin, přičemž sklo se dá takto používat vlastně donekonečna.

Recyklace plastů - každý druh plastů je zpracováván jinou technologií, protože mají odlišné složení a vlastnosti. Z PET láhví se vyrábějí vlákna, která se používají jako výplň zimních bund a spacáků nebo se přidávají do tzv. zátěžových koberců. Z fólií (sáčků a tašek) se opět vyrábějí fólie a různé pytle, např. na odpady. Pěnový polystyren slouží k výrobě speciálních cihel. Ze směsi plastů lze vyrábět odpadkové koše, zahradní nábytek, zatravnovací dlažbu, protihlukové stěny u dálnic apod.

Recyklace kovů - kovové odpady putují ze sběren druhotných surovin nebo sběrných dvorů do hutí, kde se přetaví. Zbytky původního obsahu (potraviny, barev) tak shoří při teplotě 1700°C. Z některých plechovek tak vznikne znovu **stejný výrobek**, nebo třeba různé **odlitky, tyče a desky**.

Recyklace nápojových kartonů – provádí se dvěma způsoby:

V papírnách – papír tvoří většinu tohoto obalu, takže je možné ho zpracovávat stejně jako starý papír. Zbytky hliníku a polyethylenu lze využít přímo v papírně při výrobě páry nebo pro ohřev vody či dále zpracovat na palety apod.

Na speciální lince - nápojové kartony se rozdrtí a drť se za tepla lisuje do desek, které je možné použít např. jako stavební izolace.

Opotřebované pneumatiky se používají v cementárnách jako palivo při výrobě cementu.

V našich obcích separujeme papír, sklo do kontejnerů rozmístěných v obci. Plasty a nápojové kartony do plastových pytlů, které jsou zdarma k dispozici na určených místech.

Medlov: přízemí obecního úřadu

Králová: p. Konrád

Hlívce: prodejna smíšeného zboží

Zadní Újezd: prodejna smíšeného zboží

Separace odpadů šetří životní prostředí, vrací důležité suroviny k opětovnému využití. Je také finančně výhodná. Podle množství vyseparovaného odpadu zasílá společnost EKOKOM obcím finanční prostředky (prostřednictvím společností, které svoz zajišťují). Díky těmto prostředkům se sníží náklady na likvidaci odpadů, což má kladný vliv na výši poplatku TDO, který platí každý občan s trvalým pobytem v obci.

Další komoditou jsou velkoobjemové a nebezpečné odpady. Povinností obce je zajišťovat dvakrát ročně svoz nebezpečných a velkoobjemových odpadů. Svoz je placen z poplatku TDO. Svoz je zajišťován několik let a jistě se osvědčil. Z našeho okolí zmizeli pohozené televize, ledničky apod.

Při diskuzi o separaci odpadů se setkáváme s názorem: "Nač separovat odpad, když přijede svozové vozidlo a vyseparovaný plast a sklo se vysype do stejného vozidla". Není to pravda. Společnost EKO-UNIMED s.r.o. používá k svozu vyseparovaného odpadu vozidlo, které má **dvoukomorový zásobník na tříděný odpad**. Ač se to může nezávislému pozorovateli zdát, že vyseparovaný odpad se sváží dohromady a následně končí na skládce, není tomu tak.

Ve výjimečných případech může končit vyseparovaný odpad z některých kontejnerů i na skládce. Tady jsme na začátku našeho článku o důležitosti separace. Někteří občané neprovádí separaci důsledně, smísí vyseparovaný odpad v kontejnerech s jiným komunálním odpadem. Dochází k znehodnocení vyseparovaného odpadu, který zpracovatelská firma neodebere.

Provádějte tedy separaci odpadů důsledně a ve stále větším množství. Šetří to naše životní prostředí a peníze.

Zpracoval: Pavel Pospíšil – předseda komise ŽP

Zdroj: <http://ekokom.cz>

*****Placená inzerce č. 1/2011**

Medicínská péče v boji proti vráskám

Výplně vrásek , vyhlazení vrásek

patří mezi neinvazivní metody s **okamžitým efektem** a minimální zátěží pro pacienta.

Díky výplním vrásek **odáváme objem tam , kde je zapotřebí**. Efekt tohoto zákroku je okamžitý, ale ne trvalý. Aplikace výplně je vhodné opakovat. K výplni vrásek se nejčastěji používá kyselina hyaluronová, která se získává z živočišné tkáně nebo uměle – biotechnologickou metodou. Používá se také k léčbě kloubů a při očních operacích.

Kyselina hyaluronová je i přirozenou součástí naší kožní tkáně. S věkem, ale její podíl klesá a i to je jeden z důvodů, proč se snižuje hladkost a přirozenost kůže. Přípravek s kyselinou hyaluronovou je k dispozici v injekční stříkačce a vpichuje se pod kůži v místech, kde je ho potřeba. Vedlejší účinky jsou u tohoto typu vyhlazení vrásek minimální – těsně po aplikaci výplně vrásek se může objevit zarudnutí a tečkovité krvácení. Obojí, ale po chvíli odezní. Výplně vrásek mají samozřejmě lepší efekt u vrásek, které jsou méně hluboké.

Kyselina hyaluronová se také hodí ke **korekci vrásek v okolí očí, úst, na kořeni nosu, v očních partiích a ke korekci některých jizev.**

MEZOTERAPIE

Je injekční metoda, která přirozeně podporuje tvorbu kolagenu, elastinu a nových buněk, vypne kůži a vyrovná povrchové vrásky. Mezoterapie se používá jako metoda preventivní i léčebná.

Mezoterapie je postup, kdy se roztok kyseliny hyaluronové aplikuje mikroinjekcemi do střední vrstvy kůže – mezodermu. Její aplikací je dosaženo intenzivní hydratace, následného vypětí a zpevnění reliéfu pokožky.

Zvyšuje se cirkulace krve a lymfy a tím výrazně podporuje regenerační činnost pokožky. Pomáhá tak předcházet objevování se prvních vrásek. Mezoterapií dochází k vypnutí povrchových drobných vrásek a intenzivní hydrataci.

Je účinná při korekci povrchových jizev po akné na tvářích. Mezoterapie je postup, kterým lze dosáhnout omlazení pokožky obličeje, dekoltu a krku, ale také např. hřbetu rukou.

Pokud máte zájem o tyto metody, rádi Vám poradíme.

Laserová a dermatologická ambulance

Lékařská kosmetika

MUDr. Iveta Fremlová

Litovel 1.Máje 788, tel.:585343243

kozni.litovel@seznam.cz, www.lekarska-kosmetika.cz

*****Placená inzerce č. 2/2011**

Řešení digitálního TV vysílání SATELITY PRODEJ A MONTÁŽE

Bezplatné české a slovenské programy.

Z jedné paraboly napojíme až 8 TV

Hanes SAT

Tel. 776 623 623

*****Placená inzerce č. 3/2011**

Ekologická likvidace vozidel Odvoz autovraků ZDARMA

777 83 23 23

*****Placená inzerce č. 4/2011**

Prodej a opravy počítačů

- nové i použité počítače
- okamžité řešení případných problémů
- v případě reklamace zapůjčení náhradních komponent i celého PC

Milan Kux – výpočetní technika

osobní počítače a počítačové sítě

telefon: 737 551 987 e-mail: Milan.Kux@seznam.cz adresa: Troubelice-Lazce 77, 783 83

CHCETE SE ZBAVIT ZIMNÍ DEPRESE A JEŠTĚ SI PŘI
TOM PŘÍJEMNĚ PROHŘÁT A ZKRÁŠLIT CELÉ TĚLO?

***Placená inzerce č. 5/2011



VĚDĚLI JSTE ŽE DÍKY OPALOVÁNÍ V SOLÁRIU:

- vzniká v kůži syntézou vitamín D, který je nepostradatelný pro uchování vápníku v kostech?
- UV záření stimuluje imunitní systém a výrazně zmírňuje deprese z nedostatku pobytu na slunci?
- bude Vaše tělo nejen dobře vypadat, ale díky jeho prokrvení se zvýší Vaše sexuální aktivita?
 - se přirozeně upravuje hladina cukru v krvi?
- mohou nečekaně zmizet kožní problémy, kterých se nemůžete zbavit?

V TURBOSOLÁRIU Troubelice NAVÍC DÍKY KRÁTKÝM OPALOVACÍM DOBÁM UŠETŘÍTE PENÍZE A ČAS, KTERÝ JE TŘEBA U BĚŽNÝCH SOLÁRIÍ K DOSAŽENÍ STEJNÉHO VÝSLEDKU DALEKO VYŠŠÍ.

Objednávky na tel.: 776 647 987

***Placená inzerce č. 6/2011

MÓDA

Prostějov

LIKVIDACCE ZIMY VŠE MUSÍ PRYČ!

ZDARMA FERNET 0,5l

Ke každému zakoupenému dámskému a pánskému flaušovému kabátu a bundě, ke každému pánskému obleku obdělíte naprosto špičkový dárek zdarma! Láhev 0,5l tradičního Fernetu!

Fernet Vás nachodne a potěší skutečně bilancním chutovým zázrakem.

Nabízíme: neuvěřitelný výběr pánských a dámských flaušových kabátů od 999,- Kč (včetně nadměřů), kalhoty ve všech velikostech od šokujících 99,- Kč, vyčerpávací sortiment pánských obleků od skvělých 999,- Kč, dámské a pánské bundy od 499,- Kč, super výběr kravat za 99,- Kč, řemeny za 99,- Kč, pánské košile od 199,- Kč, výběr dámských košilmů a spoustu dalšího kvalitního zboží za velmi nízké ceny.

Neváhejte a přijďte si pro svůj FERNET ZDARMA!
Akce platí minimálně 14 dnů od vyjití tohoto inzerátu.

KDE?

OLOMOUC, Sokolská 11

první ulice pod Priorem vedle prodejny BMW

K NÁM SE VYPATÍ PŘIJET I DESÍTKY KILOMETRŮ!!!
www.modaprostejov.cz

Obec Medlov, IČO 575 666 vydává a rozmnožuje dvou měsíčník Obecní zpravodaj v počtu 650 ks výtisků.

Redakční uzávěrka je 5 dnů před vydáním zpravodaje

Adresa: Obec Medlov, č.p. 194, PSČ 783 91 p. Uničov 3, tel. č. 585 002 506, fax č. 585 031 046

e-mail: obec.medlov@worldonline.cz nebo obec.medlov@volny.cz www.obecmedlov.cz

